

SuperWISE II

Unité de communication vers WISE



QUELQUES CARACTÉRISTIQUES

- Le module SuperWISE est l'unité de communication où sont compilées toutes les informations pour donner un aperçu synthétique du système WISE
- Chargement et distribution du fichier de configuration du système
- Possibilité de connexion par protocole de communication externe Modbus TCP, BACnet IP ou API
- Met à jour le logiciel et synchronise les fonctions dans tout le système WISE interruption de fonctionnement
- Possibilité de connexion au Cloud Swegon INSIDE pour utiliser les services en ligne

Caractéristiques techniques

SuperWISE est l'unité de communication où toutes les informations sont compilées pour donner un aperçu synthétique du système WISE via l'interface web. Il charge et distribue le fichier de configuration du système. Pendant son fonctionnement, il met à jour le logiciel et synchronise les fonctions dans tout le système WISE. Il est également possible de connecter un protocole de communication externe Modbus TCP, BACnet IP ou API.

Principe

L'unité de communication est disponible en 4 variantes:

- SuperWISE II
- SuperWISE II IC (avec INSIDE Connect)
- SuperWISE II 2K (pour les installations de grande ampleur)
- SuperWISE II 2K IC (pour les installations de grande ampleur, avec INSIDE Connect)



SuperWISE II,
SuperWISE II IC.



SuperWISE II 2K,
SuperWISE II 2K IC.



Figure 1. SuperWISE II, SuperWISE II IC. REMARQUE: INSIDE Connect (2) sont uniquement inclus dans SuperWISE II IC.



Figure 2. SuperWISE II 2K, SuperWISE II 2K IC. REMARQUE: INSIDE Connect (2) sont uniquement inclus dans SuperWISE II 2K IC.

1. Module de commande SuperWISE – unité de communication principale
2. INSIDE Connect – Routeur (uniquement inclus dans SuperWISE II IC/SuperWISE II 2K IC). Communique via le réseau GSM. Si le boîtier contient INSIDE Connect, il doit être placé de manière à pouvoir capter les signaux du réseau GSM. Si nécessaire, une antenne d'amplification peut être ajoutée au boîtier pour améliorer la réception du signal. Pour plus d'information sur INSIDE Connect, voir la documentation sur www.swegon.fr

3. Commutateur – 8 ports (lorsque plusieurs ports sont requis, installer un commutateur supplémentaire à l'extérieur du boîtier)
 - Port 1: Module de commande SuperWISE
 - Port 2: INSIDE Connect
 - Port 3-8: Libre par ex. pour WISE DIR/CTA/GTC
4. Interrupteur principal – Connexion de l'alimentation électrique
5. Transformateur
6. Mise à la terre

Fonctions

SuperWISE est le module de communication qui compile l'ensemble des informations, communications, contrôles et calculs pour les présenter dans une interface web ou via un protocole de communication externe.

Chargement et distribution du fichier de configuration

Une fonction importante de SuperWISE est de charger le fichier de configuration et de garantir qu'il soit distribué à l'ensemble du système. C'est ainsi que les fonctionnalités et les valeurs de consigne des différents produits du système sont attribuées.

Remarque : Si aucun fichier de configuration n'est chargé, le système ne démarrera pas mais passera en mode par défaut.

Mise à jour du logiciel

Le logiciel système peut être mis à jour sur site en connectant une mémoire USB au SuperWISE, ou à distance via l'interface web.

Le processus de mise à jour démarre via l'interface web. Le logiciel actualisé est envoyé pendant que le système est en service, qui redémarre ensuite automatiquement. Comme le logiciel est transmis en cours de fonctionnement et que l'ensemble des unités sont mises à jour à partir d'un seul et même point, une mise à jour complète peut prendre jusqu'à sept heures.

Synchronisation des fonctions

Lors du démarrage, en communiquant avec WISE DIR, tous les produits connectés par radio vérifient qu'ils sont correctement configurés d'après le fichier de configuration. Si la configuration de l'unité correspond à celle dans WISE DIR, l'unité démarre. Si ce n'est pas le cas, la configuration de l'unité se synchronise avec celle dans WISE DIR. La LED clignote en bleu lorsque le produit est en attente de configuration, et est verte en mode de fonctionnement normal.

Interface web

L'interface web SuperWISE aide à utiliser, entretenir et optimiser le système WISE. L'interface et ses différentes fonctions sont décrites dans le mode d'emploi WISE.

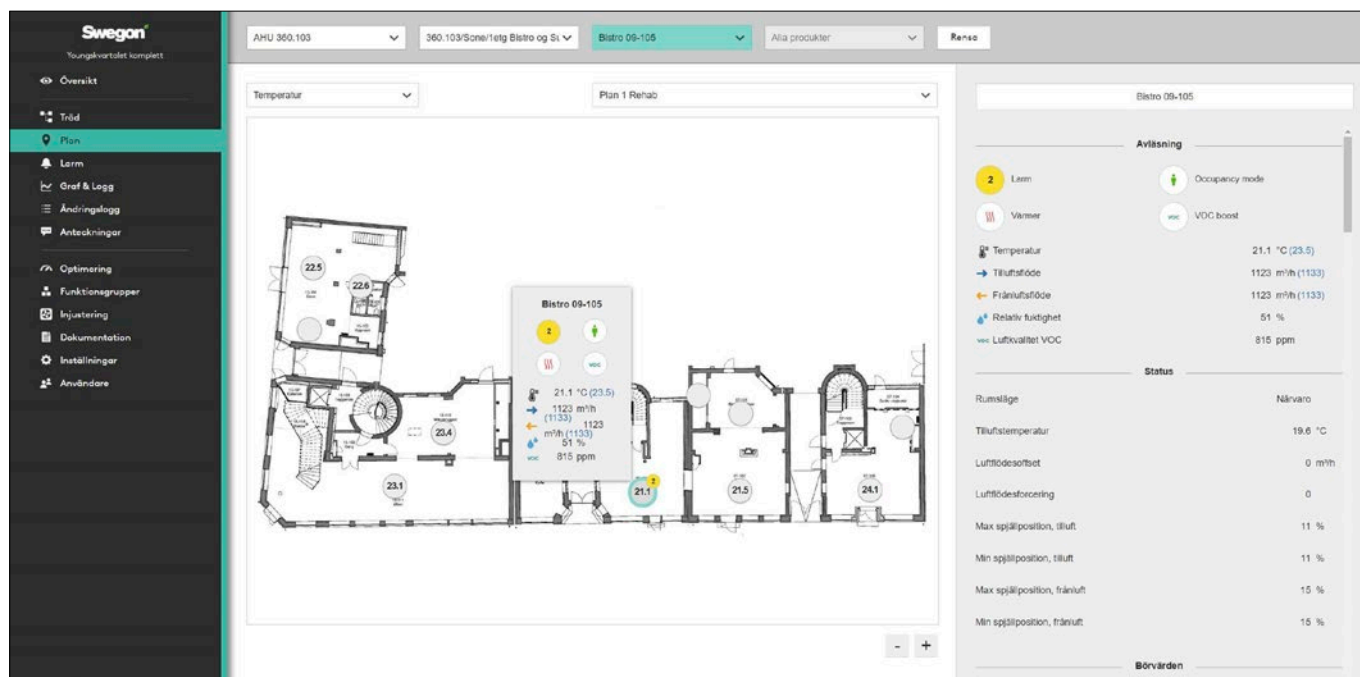


Figure 3. Interface web SuperWISE.

Connexion du réseau à SuperWISE II / SuperWISE II IC

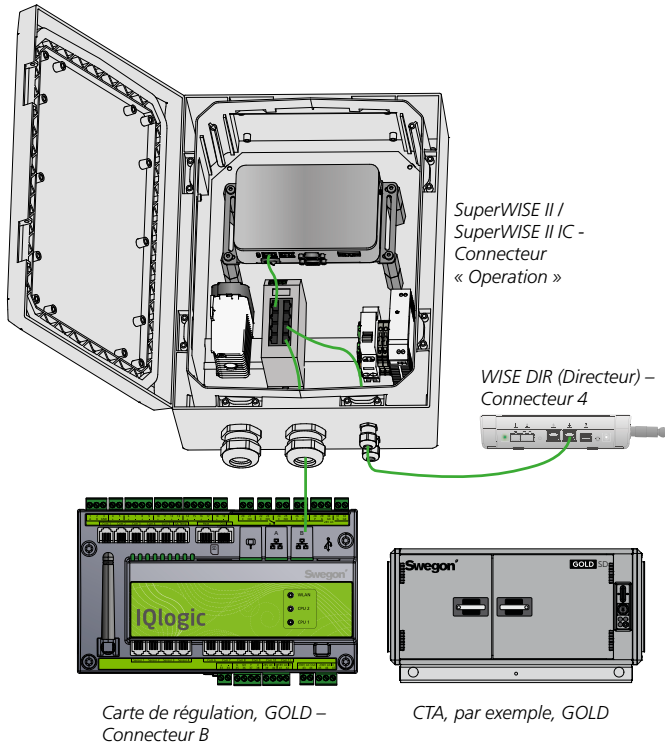


Figure 4. Connexion du réseau, SuperWISE II, SuperWISE II IC.

Connexion du réseau à SuperWISE II 2K / SuperWISE II 2K IC

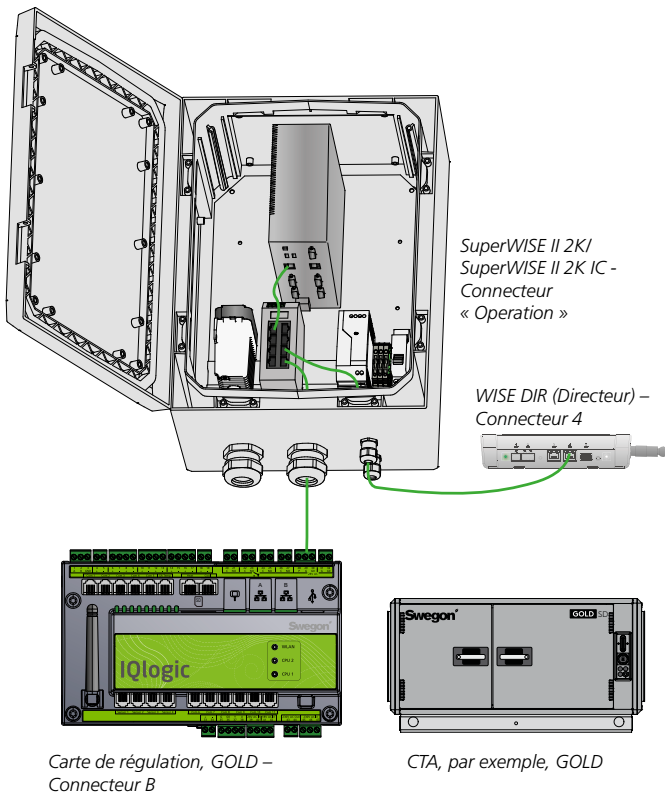


Figure 5. Connexion du réseau, SuperWISE II 2K, SuperWISE II 2K IC.

Matériaux et traitement de surface

- Le boîtier est fabriqué en polycarbonate (PC), code couleur: RAL 7035 (gris industriel).

Gestion du projet

Se reporter à la documentation « Guide système WISE », téléchargeable sur www.swegon.fr.

Entretien

L'appareil ne nécessite aucun entretien/service, à l'exception de tout nettoyage éventuellement nécessaire. Se reporter à la notice d'utilisation sur www.swegon.fr.

Environnement

La déclaration relative aux matériaux de construction est disponible sur www.swegon.fr.

Données techniques

| | |
|--------------------------------------------------------------|--------------------------------------------------------------------|
| Puissance en sortie (ERP) SuperWISE II IC/SuperWISE II 2K IC | |
| Réseau mobile externe: | Max. 2 W (mode GSM) |
| Bande de fréquence SuperWISE II IC/SuperWISE II 2K IC | |
| Réseau mobile externe: | 900/2100... MHz |
| USB: | Type A |
| Commutateur / Ethernet: | Le commutateur prend en charge 3 (GOLD/CTA) + 3 sorties (WISE DIR) |
| Classe IP: | IP44 |
| Température ambiante | |
| Fonctionnement: | -20 – +50°C |
| Stockage: | -40 – +80°C |
| Humidité relative: | 10-95% sans condensation |
| Label CE: | 2014/53/UE (RED) 2011/65/UE (RoHS2) |

Données électriques

| | |
|----------------------------------------------------------------------|--------------------------|
| Alimentation électrique: | 230 V 10 A |
| Dim. raccords tuyaux | |
| Bornes alimentation: | Max. 2,5 mm ² |
| Diamètre de câble recommandé traversant le châssis (borniers à vis): | 5-10 mm |
| Consommation max.: | |
| SuperWISE II: | 34 W |
| SuperWISE II IC: | 34 W |
| SuperWISE II 2K: | 60W |
| SuperWISE II 2K IC: | 60W |

Installation, dimensions et poids

SuperWISE II, SuperWISE II IC

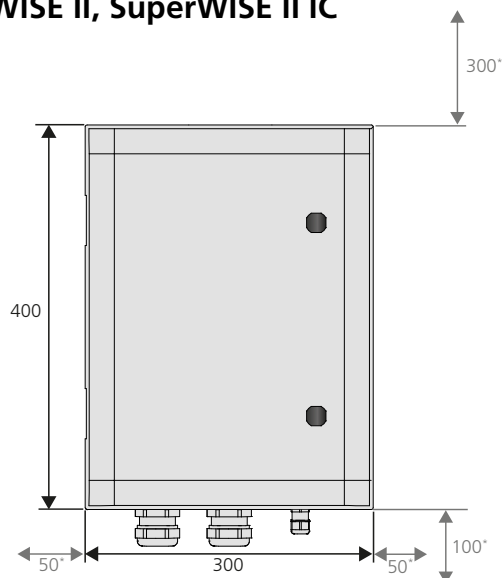


Figure 6. SuperWISE II, SuperWISE II IC, cotes (en mm).
*Dégagement minimum par rapport aux installations voisines.

SuperWISE II 2K, SuperWISE II 2K IC

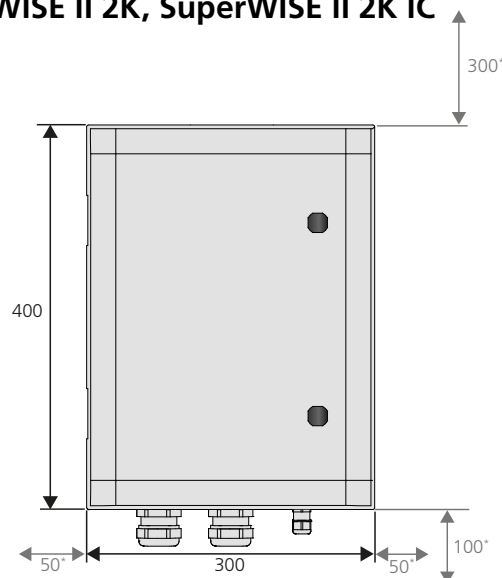


Figure 9. SuperWISE II 2K, SuperWISE II 2K IC, cotes (en mm).
*Dégagement minimum par rapport aux installations voisines.

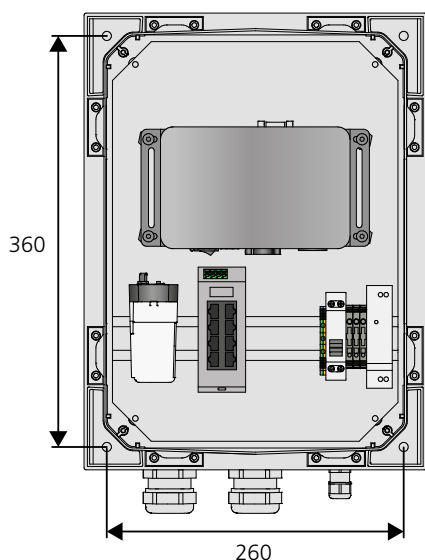


Figure 7. Trous d'installation (mm), SuperWISE II, SuperWISE II IC. 4x vis de fixation (Ø trou = 8 mm), sélection des vis en fonction du matériau du support.

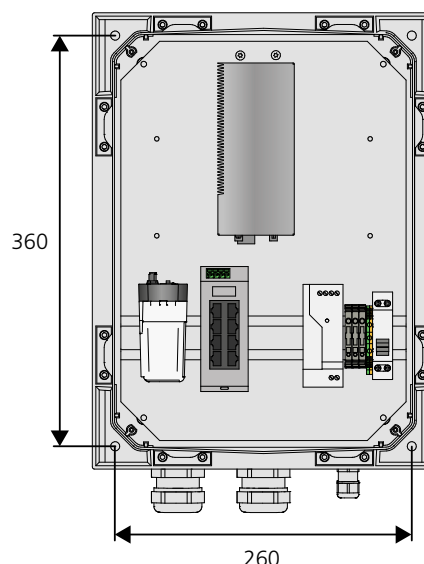


Figure 10. Trous d'installation (mm), SuperWISE II 2K, SuperWISE II 2K IC. 4x vis de fixation (Ø trou = 8 mm), sélection des vis en fonction du matériau du support.

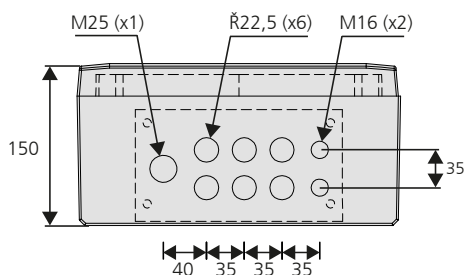


Figure 8. SuperWISE II, SuperWISE II IC face inférieure, cotes (en mm).

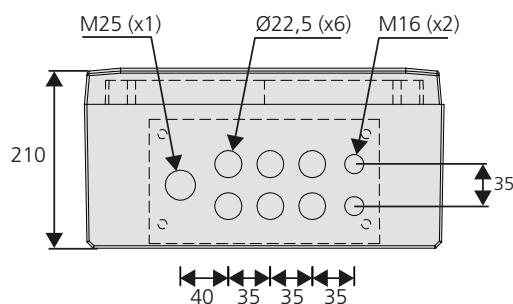


Figure 11. SuperWISE II 2K, SuperWISE II 2K IC face inférieure, cotes (en mm).

| Poids (kg) | |
|-----------------|-----|
| SuperWISE II | 5,8 |
| SuperWISE II IC | 6,3 |

| Poids (kg) | |
|--------------------|-----|
| SuperWISE II 2K | 7,1 |
| SuperWISE II 2K IC | 7,6 |

Nomenclature

Produit

| | | | |
|-------------------------|-----------------|----|---|
| Module de communication | SuperWISE II | bb | a |
| | SuperWISE II 2K | | |
| Avec INSIDE Connect: IC | | | |
| Version: | | | |