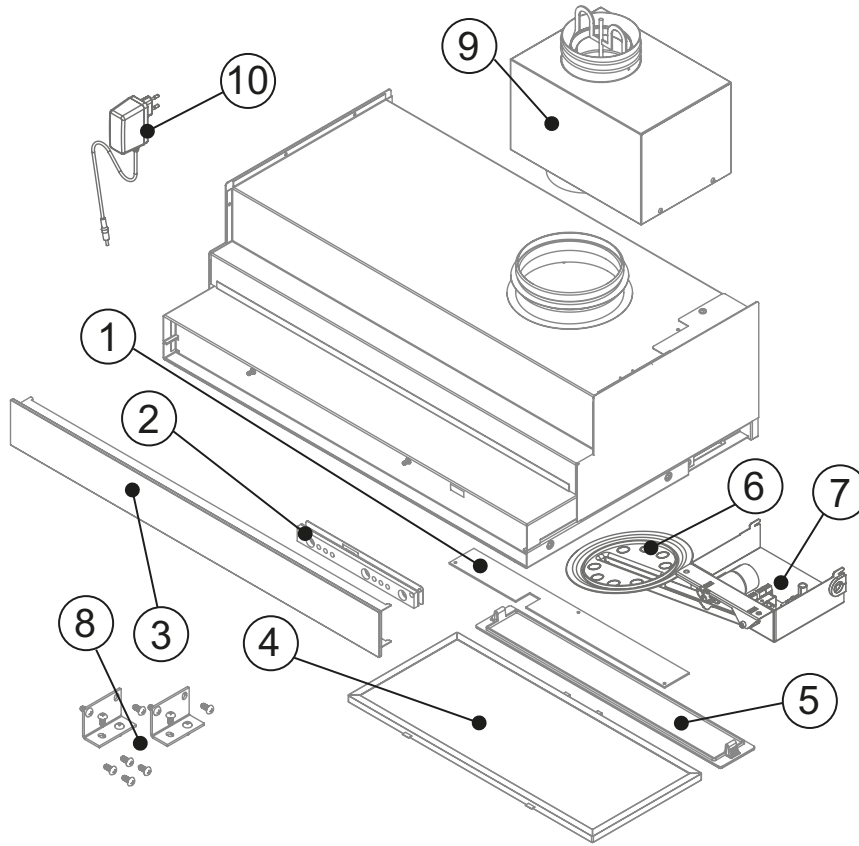


# Swegon **CASA**<sup>®</sup> Salsa Central

Asennusohje | Installationsanvisning | Installasjonsveiledning | Installation instruction



## Osaluettelo

1. LED-paneeli
2. Kosketuspaneelin elektroniikka
3. Etupaneeli
4. Rasvasuodatin
5. LED-valon suoja
6. sulkuläppä varrella
7. Sähkölaatikko
8. Asennustarvikkeet
9. Äänenvaimenninlaatikko
10. Teholähde: 24 V, 12 W, 0,5 A

## Varaosat

- Rasvasuodatin (1 kpl): 610002
- LED-valon suoja: 613523
- LED-paneeli: 603086

## Liitäntätehot

- Teholähde: 24 V, 12 W, 0,5 A
- Valaisinteho: 8 W
- Kokonaisteho: 12 W

## Komponentförteckning

1. LED-panel
2. Elektronik för pekpanel
3. Frontpanel
4. Fettfilter
5. Skydd för LED-belysning
6. Avstängningsspjäll med arm
7. Apparatlåda
8. Monteringsdetaljer
9. Ljuddämparlåda
10. Nätadapter: 24 V, 12 W, 0,5 A

## Reservdelar

- Fettfilter (1 st.): 610002
- Skydd för LED-belysning: 613523
- LED-panel: 603086

## Anslutningseffekter

- Nätadapter: 24 V, 12 W, 0,5 A
- Belysningseffekt: 8 W
- Totaleffekt: 12 W

## Komponentliste

1. LED-panel
2. Elektronik for pekeskjerm
3. Frontpanel
4. Fettfilter
5. Beskyttelse for LED-belysning
6. Avstengningsspjeld med arm
7. Apparatboks
8. Monteringsdetaljer
9. Lyddemperboks
10. Nettadapter: 24 V, 12 W, 0,5 A

## Reservdeler

- Fettfilter (1 stk.): 610002
- Beskyttelse for LED-belysning: 613523
- LED-panel: 603086

## Tilkoblingseffekter

- Nettadapter: 24 V, 12 W, 0,5 A
- Belysningseffekt: 8 W
- Totaleffekt: 12 W

## List of components

1. LED panel
2. Electronics for touch panel
3. Front panel
4. Grease filter
5. Protection for LED lighting
6. Shut-off damper with arm
7. Control box
8. Assembly parts
9. Sound attenuator box
10. Mains adapter: 24 V, 12 W, 0.5 A

## Spare parts

- Grease filter (1 pcs.): 610002
- Protection for LED lighting: 613523
- LED panel: 603086

## Connection outputs

- Mains adapter: 24 V, 12 W, 0.5 A
- Lighting output: 8 W
- Total output: 12 W

|    |  |
|----|--|
| FI | <p>Tämä dokumentti on tarkoitettu kaikille, jotka osallistuvat Swegon CASA liesikuvun käyttöön tai asennustöihin. Lue tämä käyttöohje, ennen kuin käytät liesikupua. Säilytä ohje myöhempiä käyttöä varten. Mikäli kadotat ohjeen, voit ladata sen nettisivuiltamme.</p> <p>Liesikupua ei ole tarkoitettu lasten (alle 8 v.) tai sellaisten henkilöiden käyttöön, joiden aistit, fyysiset ominaisuudet, henkiset ominaisuudet tai tiedon ja kokemuksen puute rajoittavat laitteen turvallista käyttöä. Nämä henkilöt voivat käyttää laitetta turvallisuudestaan vastaavan henkilön valvonnassa tai ohjeiden mukaisesti.</p> <p>Asennus, säätö ja käyttöönotto tulee suorittaa paikallisten määräysten mukaisesti. Liesikuvun ilmavirtojen säädössä tulee huomioida koko asunnon ilmanvaihto. Liesikuvun saa yhdistää vain määräysten mukaiseen hormiin. Kerrostalossa tarvitaan aina taloyhtiön lupa. Noudata mahdollisia viranomaisten tai lieden valmistajan antamia erillisohjeita. Mikäli liesikupu on varustettu Safera-turvatekniikalla, noudata yksikön asennusohjeessa määriteltyä turvaetäisyyttä. Riittävän korvausilman tuomisesta huonetilaan on huolehdittava. Erityisesti jos liesikuvun lisäksi käytetään tulisijaa.</p> <p>Takuu on voimassa vain, jos laite on huollettu käyttöohjeen suositusten mukaisesti. Laitteessa on käytettävä aina alkuperäisiä Swegon varaosia ja suodattimia ja ne on vaihdettava manuaalin ohjeiden mukaisesti. Kuluvat osat eivät sisälly takuuseen. <b>swegon.com/casawarranty</b></p> <p>Älä koskaan liekitä ruokia liesikuvun alla.</p>   |
| SE | <p>Detta dokument är avsett för alla som deltar i installationsarbete för eller användning av en Swegon CASA spiskåpa. Läs denna bruksanvisning innan du använder spiskåpan. Spara anvisningen för framtida bruk. Om anvisningen kommer bort, kan du ladda ned en ny från vår webbplats.</p> <p>Spiskåpan är inte avsedd att användas av barn (under 8 år) eller av personer vars sinnen, fysiska eller mentala egenskaper eller brist på kunskap och erfarenhet begränsar säker användning av spiskåpan. Sådana personer kan använda spiskåpan om de står under uppsikt av en person som svarar för deras säkerhet, eller enligt instruktion.</p> <p>Installation, inställning och drifttagning ska genomföras enligt lokala bestämmelser. Vid inställning av spiskåpan luftflöden måste man ta hänsyn till hela bostadens ventilation. Spiskåpan får endast anslutas till en skorsten som överensstämmer med bestämmelserna. I höghus krävs alltid tillstånd av fastighetsbolaget. Beakta separata anvisningar från myndigheterna eller spistillverkaren. Om spiskåpan är utrustad med Safera säkerhetsteknik, följ säkerhetsavståndet som anges i enhetens monteringsanvisning. Se till att tillräckligt mycket ersättningsluft tas in i rumsutrymmet. Detta gäller i synnerhet om det förutom spiskåpan också används en eldstad.</p> <p>Garantin gäller endast under förutsättning att produktens service är utförd enligt rekommendationen i manualen. Aggregatets underhåll skall ske med originalkomponenter samt originalfilter skall ha använts och bytts enligt instruktionen i manualen. Slitdelar ingår ej i garantin. <b>swegon.com/casawarranty</b></p> <p>Flambera aldrig under spiskåpan.</p>   |
| NO | <p>Dette dokumentet henvender seg til alle som er med på å installere eller bruke en Swegon CASA kjøkkenhette. Les gjennom denne bruksanvisningen før du tar i bruk kjøkkenheten. Ta vare på bruksanvisningen for framtidig bruk. Hvis du skulle miste bruksanvisningen, kan du laste ned en ny fra nettstedet vårt.</p> <p>Kjøkkenheten er ikke beregnet for å bli brukt av barn under åtte år eller av personer med sanssemessige, fysiske eller psykiske funksjonshemninger eller av personer med manglende kunnskap og erfaring, som kan være til hinder for sikker bruk av kjøkkenheten. Disse personene kan likevel bruke kjøkkenheten under tilsyn av en person som er ansvarlig for sikkerheten deres, eller ifølge instruksjoner.</p> <p>Montering, innstilling og igangkjøring skal gjennomføres i henhold til lokale bestemmelser. Ved innstilling av kjøkkenhettens luftmengder må du ta hensyn til hele boligens ventilasjon. Kjøkkenheten skal bare kobles til en skorstein som er i henhold til forskriftene. I boligblokker er det alltid påkrevd med tillatelse fra borettslaget eller tilsvarende. Følg spesielle anvisninger fra myndighetene eller komfyrprodusenten. Hvis kjøkkenheten er utstyrt med Safera sikkerhetsteknologi, følg sikkerhetsavstanden spesifisert i enhetens monteringsanvisning. Sørg for at tilstrekkelig mye erstatningsluft slippes inn i romvolumet. Dette er spesielt viktig hvis det i tillegg til kjøkkenheten også finnes et ildsted som brukes.</p> <p>Garantien gjelder kun under forutsetning av at produktets service er utført ifølge anbefalingen i håndboken. Aggregatets vedlikehold skal skje med originalkomponenter, og originalfilter skal ha vært brukt og byttet ifølge instruksjonene i håndboken. Slitedeler inngår ikke i garantien. <b>swegon.com/casawarranty</b></p> <p>Flambering må aldri utføres under kjøkkenheten.</p> |
| EN | <p>This document is intended for everyone involved in the installation work or use of a Swegon CASA cooker hood. Read this Instructions for Use before you use the cooker hood. Save the Instructions for Use for future use. If you mislay the Instruction for Use, you can download a new copy from our website.</p> <p>The cooker hood is not designed to be used by children (below 8 years old) or by persons whose senses, physical or mental capacity or a lack of knowledge and experience limits safe use of the cooker hood. Such persons may use the cooker hood if supervised by a person who is responsible for their safety, or according to the instructions.</p> <p>Installation, adjustment and commissioning must be carried out in accordance with local directives. The entire ventilation of the residence must be taken into consideration when adjusting the cooker hood's air flow. The cooker hood must only be connected to a chimney that conforms to the regulations. In high-rise blocks the permission of the property company is always required. Follow separate instructions from the local authorities or the cooker manufacturer. If the cooker hood is equipped with Safera safety technology, follow the safety distance specified in the unit's installation instructions. Ensure sufficient replacement air is taken into the room. This applies especially if a fireplace is used as well as a cooker hood.</p> <p>The warranty is applicable only when the service of the unit is performed in accordance with the recommendations in the manual. The unit must be maintained with original components and original filters must have been used and replaced according to the instructions in the manual. Wear parts are not included in the warranty. <b>swegon.com/casawarranty</b></p> <p>Never flambé under the cooker hood!</p>                      |

## 1

**FI** Pura kupu pahvilaatikosta ja tarkasta, että se on ehjä. Viallista tuotetta ei saa asentaa eikä ottaa käyttöön.

Suojaa liesi asennuksen ajaksi ja käsittele kupua varoen.

**SE** Ta spiskåpan ur kartongen och kontrollera att den inte har några skador. En felaktig produkt får inte installeras och inte tas i bruk.

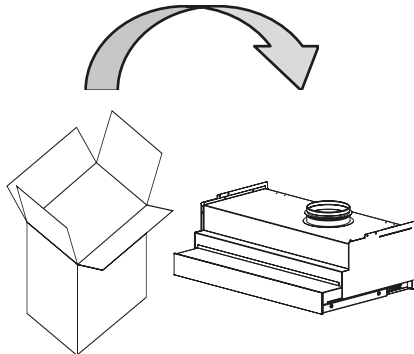
Skydda spisen medan installationen pågår och hantera spiskåpan varsamt.

**NO** Ta kjøkkenheten ut av kartongen og kontroller at den er fri for skader. Et produkt med feil må ikke installeres og ikke tas i bruk.

Beskytt komfyren under monteringen og håndter kjøkkenheten forsiktig.

**EN** Take the cooker hood out of the carton and check that it is not damaged. A defective product must not be installed and must not be put into operation.

Protect the cooker during installation and handle the cooker hood carefully.



Salsa 600: 10 kg  
Salsa 500: 9 kg

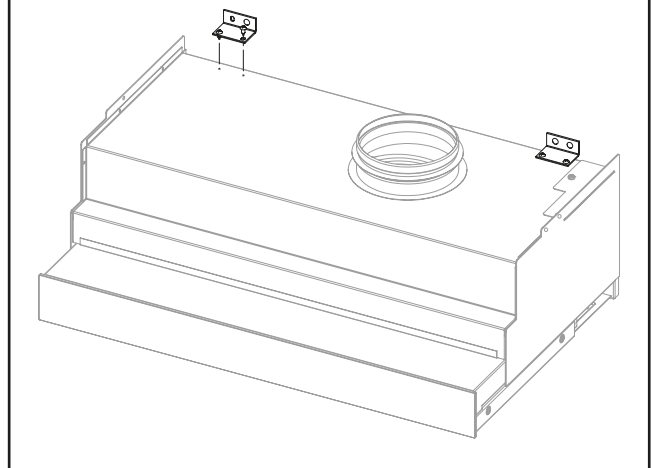
## 2

**FI** Valmistele kupu asennusta varten kiinnittämällä kaksi asennusrautaa kuvun päälle.

**SE** Förbered spiskåpan för montering genom att fästa två monteringsjärn på kåpans ovansida.

**NO** Klargjør kjøkkenheten for montering ved å feste to beslag på hettens overside.

**EN** Prepare the cooker hood for installation by fastening the two mounting brackets on top of the hood.



### 3

**FI** Kiinnitä kupu seinään ja viereisiin yläkaappeihin. Varmista, että kupu tulee vaakasuoraan.

Liesikuvun ja keittotason etäisyys toisistaan tulee olla vähintään: 400 mm (suositus 500 mm, sähköliesi) 650 mm (kaasuliesi).

Noudata mahdollisia viranomaisten tai lieden valmistajan antamia erillisohjeita. Konsultoi aina paikallisia paloviranomaisia, jos asennat liesikuvun alle 500 mm etäisyydelle liedestä.

**SE** Fäst kåpan i väggen och i överskåpen på båda sidorna. Se till att spiskåpan placeras vågrätt.

Det inbördes avståndet mellan spiskåpan och spisens plan ska vara minst: 400 mm (rekommendation 500 mm, elspis) 650 mm (gasspis).

Beakta separata anvisningar från myndigheterna eller spistillverkaren. Konsultera alltid din lokala sotarmästare före installation om det inbördes avståndet mellan spiskåpan och spisen är mindre än 500 mm.

**NO** Fest kjøkkenheten i veggen og i overskapene på begge sider. Vær nøye med å plassere kjøkkenheten vannrett.

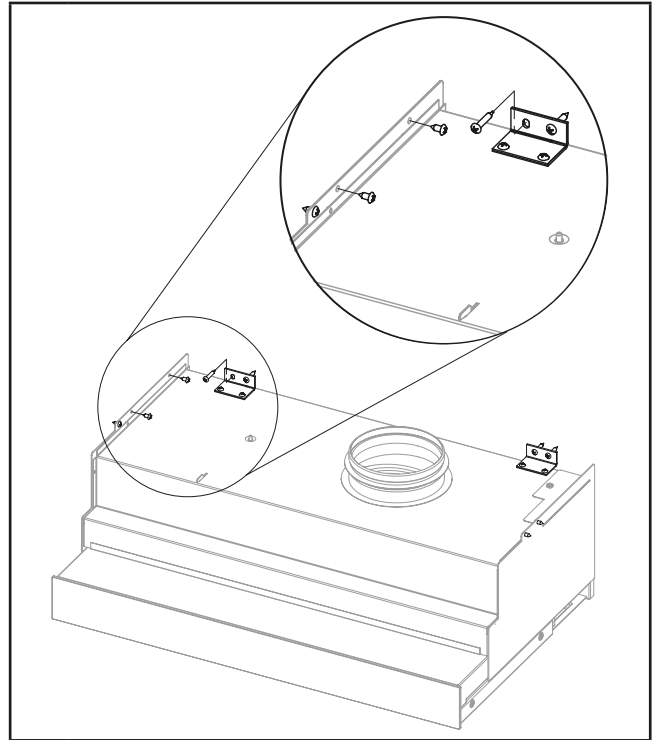
Avstanden mellom kjøkkenheten og komfyren skal være minst: 400 mm (anbefaling 500 mm, elektrisk komfyr) 650 mm (gasskomfyr).

Følg spesielle anvisninger fra myndighetene eller komfyrprodusenten. Konsulter alltid din lokale feiermester før installasjon hvis avstanden mellom kjøkkenheten og komfyren er mindre enn 500 mm.

**EN** Fasten the hood on the wall and to both sides of the cupboard. Be sure to position the cooker hood horizontally.

The relative spacing between the cooker hood and the hob level should be at least: 400 mm (recommendation 500 mm, electric cooker) 650 mm (gas hob).

Follow separate instructions from the local authorities or the cooker manufacturer. Always consult your local fire consultant prior to installation if the relative space is smaller than 500 mm between the cooker hood and the hob.



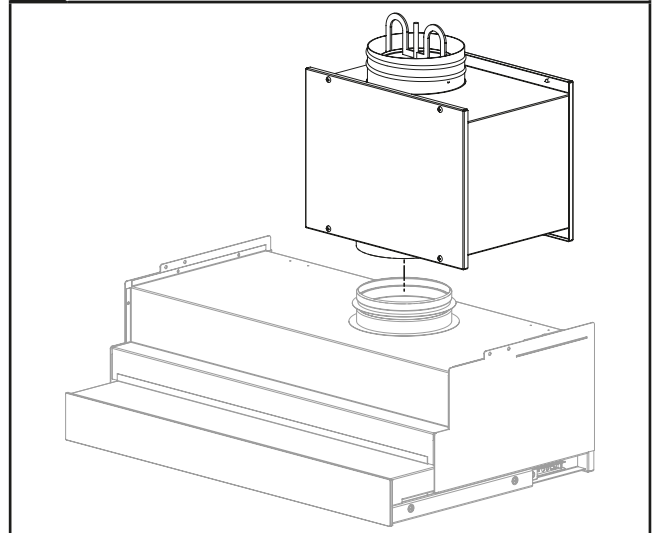
### 4

**FI** Paina äänenvaimenninlaatikko paikalleen.

**SE** Montera ljuddämparlådan på sin plats.

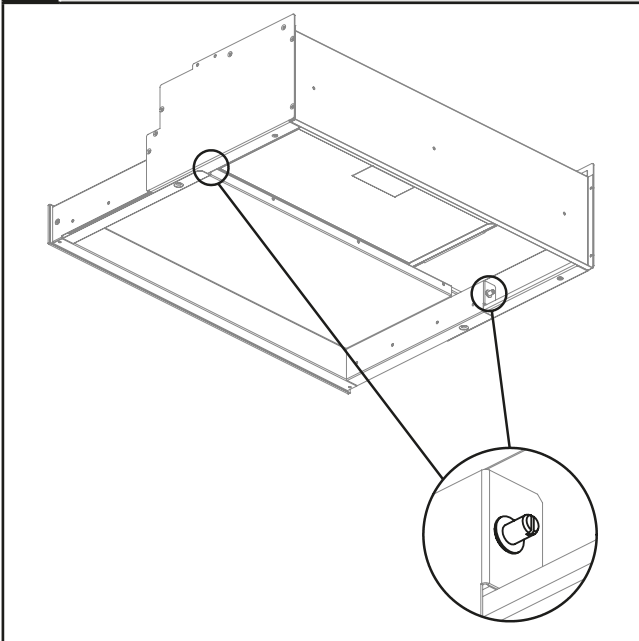
**NO** Monter lydtemperboksen på plassen sin.

**EN** Install the sound attenuator box into position.



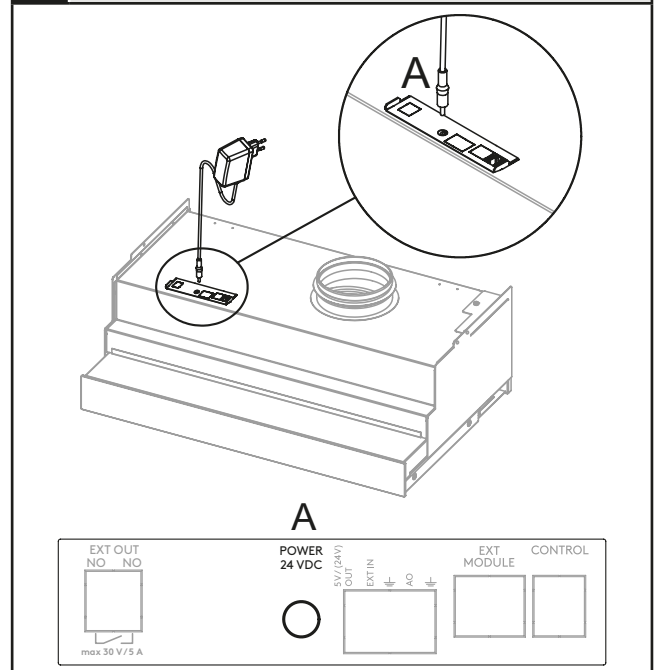
## 5

- FI** Säädä kuvun kiinni asento syvyysuunnassa linjaan yläkaappien kanssa. Säättöruuvit on merkitty kuvaan.
- SE** Justera kåpans infästningsläge i djupled i linje med överskåpen. Justerskruvarna är markerade på bilden.
- NO** Juster hettens festeposisjon i dybden på linje med overskapene. Justeringskruene er markert på bildet.
- EN** Adjust the fastening position of the hood in depth, in line with the top cupboard. The adjuster screws are marked in the figure.



## 7

- FI** Kytke syöttöjohto (A) kuvun liittimeen ja laita teholähde pistorasiaan.
- SE** Anslut matningskabeln (A) till spiskåpans anslutningskontakt och stick in nätadaptern i vägguttaget.
- NO** Koble matekabelen (A) til kjøkkenhettens tilkoblingskontakt og sett nettadapteren inn i stikkontakten.
- EN** Connect the power supply cable (A) to the cooker hood's connector and insert the mains adapter in the wall socket.

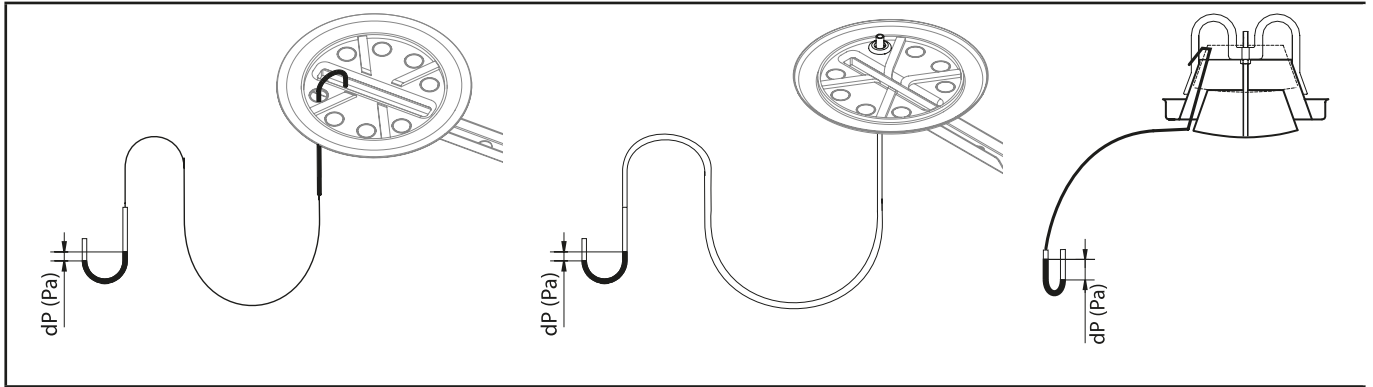


## 6

- FI** Kytke ilmanvaihtoputki poistokanavasta äänen- vaimenninlaatikon lähtökaulukseen. Kanavan tulee olla tuettu, eikä se saa painaa kupua.
- SE** Anslut ventilationsröret från utloppskanalen till ljuddämparlådans utgångskrage. Kanalen ska vara uppstödd och får inte tynga spiskåpan.
- NO** Koble til ventilasjonsrøret mellom utløpskanalen og lydtemperboksens utgangskrage. Kanalen skal støttes opp og må ikke tyngte kjøkkenhetten.
- EN** Connect the ventilation pipe from the outlet duct to the outlet collar on the sound attenuator box. The duct must be supported and not weigh down the cooker hood.

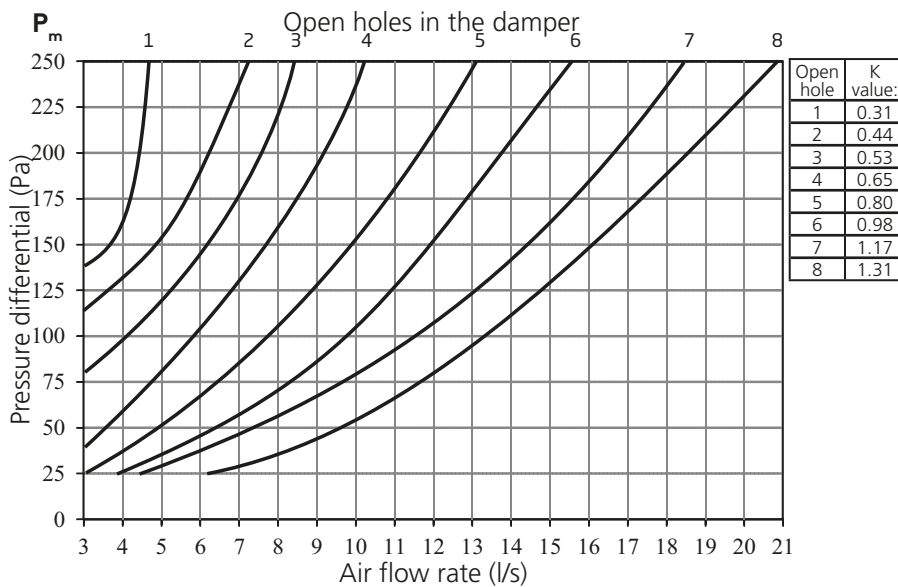
## 6

- FI** Liesikupu on asennuksen jälkeen heti valmis käyttöön, kun keittiön yleispoistoa ei tehdä kuvun kautta. Perusilmavirran säätö tehdään (läppä kiinni) avaamalla läpässä olevia reikiä. Ilmavirta saadaan mittaamalla liesikuvun sisällä olevasta säätöläpystä paine-ero (dP (Pa)) ja lukemalla kuvaajasta säätöasentoa vastaava ilmavirta. Paine mitataan säätöläpän varren vieressä olevasta reiästä seuraavan kuvan mukaisesti. Ilmavirran mittaamista varten kuvun varustepussissa on reiällinen läpivientikumi. Mittauksen jälkeen reikä voidaan sulkea toimituksessa mukana olevien lisätulppien avulla. Tehostusilmavirtaa voi säätää äänenvaimenninlaatikossa olevan venttiilin avulla. Jos venttiiliä säädetään, tulee paine mitata venttiilistä seuraavan kuvan mukaisesti. Mittauksen helpottamiseksi säätöläpän voi vääntää käsin kokonaan auki. Jos mittaus suoritetaan äänenvaimenninlaatikko avoimena, todellinen ilmavirta liesikuvulta on noin 3 l/s mitattua pienempi, mitoituksen ollessa 25 l/s.
- SE** Spiskåpan är klar att ta i bruk direkt efter installationen, om kökets allmänventilation inte sker via kåpan. Inställningen av grundluftflödet görs (spjället stängt) genom att man öppnar befintliga hål i spjället. Luftflödet erhålls genom att mäta tryckdifferensen (dP (Pa)) över reglerspjället inuti spiskåpan och sedan avläsa det luftflöde som motsvarar reglerläget. Trycket mäts i hålet bredvid reglerspjällets arm enligt den nästa bilden. I spiskåpan's tillbehörspåse finns en hålförsedd gummigenomföring för mätning av luftflödet. Efter mätningen kan hålet förslutas med de extrapluggar som medföljer leveransen. Luftflödet för forcerad ventilation kan ställas in med hjälp av ventilen som finns i ljuddämparlådan. Om ventilen ska ställas in, ska trycket mätas i ventilen enligt bilden nedan. För att underlätta mätningen kan reglerspjället öppnas helt för hand. Om mätningen genomförs med ljuddämparlådan öppen, blir det verkliga luftflödet från spiskåpan ca 3 l/s lägre än den uppmätta, när dimensioneringen är 25 l/s.
- NO** Hvis den generelle kjøkkenventilasjonen ikke går via kjøkkenheten, er kjøkkenheten klar til bruk med en gang den er montert. Innstilling av grunnluftmengden gjøres (med spjeldet stengt) ved å åpne hullene som finnes i spjeldet. Luftmengden finnes ved å måle trykkdifferansen (dP (Pa)) over reguleringspjeldet inne i kjøkkenheten og deretter avlese den luftstrømmen som tilsvarer reguleringsstillingen. Trykket måles i hullet ved siden av reguleringspjeldets arm, som vist på bildet øverst til høyre. I kjøkkenhettens tilbehørspose finnes det en gummigjennomføring med hull for måling av luftmengden. Etter målingen kan hullet tettes med de medfølgende ekstrapluggene. Luftmengden ved forsert ventilasjon kan stilles inn ved hjelp av ventilen i lyddemperboksen. Hvis ventilen skal stilles inn, skal trykket måles i ventilen i henhold til illustrasjonen nedenfor. For å gjøre det enklere å måle, kan reguleringspjeldet åpnes helt for hånd. Hvis målingen gjennomføres med lyddemperboksen åpen, blir den faktiske luftmengden fra kjøkkenheten ca. 3 l/s lavere enn den målte, når dimensjoneringen er 25 l/s.
- EN** The cooker hood is ready for use immediately after you have installed it, provided that the cooker hood is not used for general ventilation. The basic air flow setting is made (damper closed) by opening the existing hole in the damper. The air flow is obtained by measuring the pressure differential (dP (Pa)) across the control damper inside the cooker hood and then reading the air flow that corresponds to the control position. Measure the pressure in the hole next to the control damper arm as shown in the diagram to the right. There is a rubber bushing with a hole to read the air flow in the cooker hood's accessory bag. After measurement, the hole can be blanked off with the extra plugs included in the delivery. The air flow for boosted ventilation can be adjusted by means of the valve in the sound attenuator box. If the valve is to be adjusted, you must measure the pressure in the valve as illustrated below. The control damper can be opened fully by hand in order to facilitate the measurement. If the measurement is performed with the sound attenuator box open, the true air flow from the cooker hood will be about 3 l/s lower than the measured value, when sizing is 25 l/s.

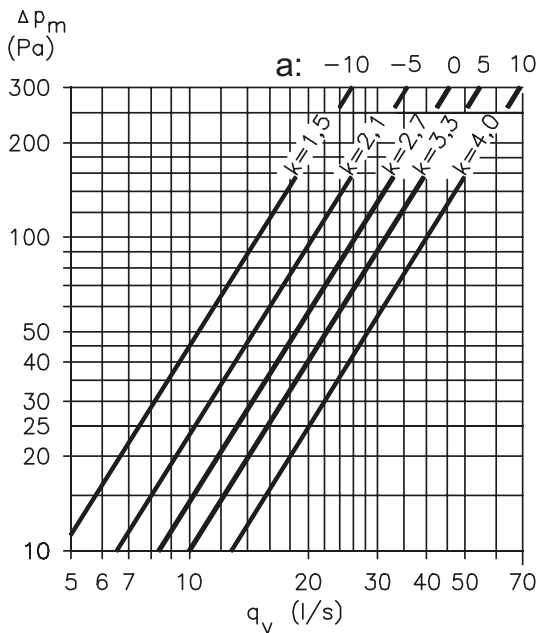


## Control curves

### Basic ventilation



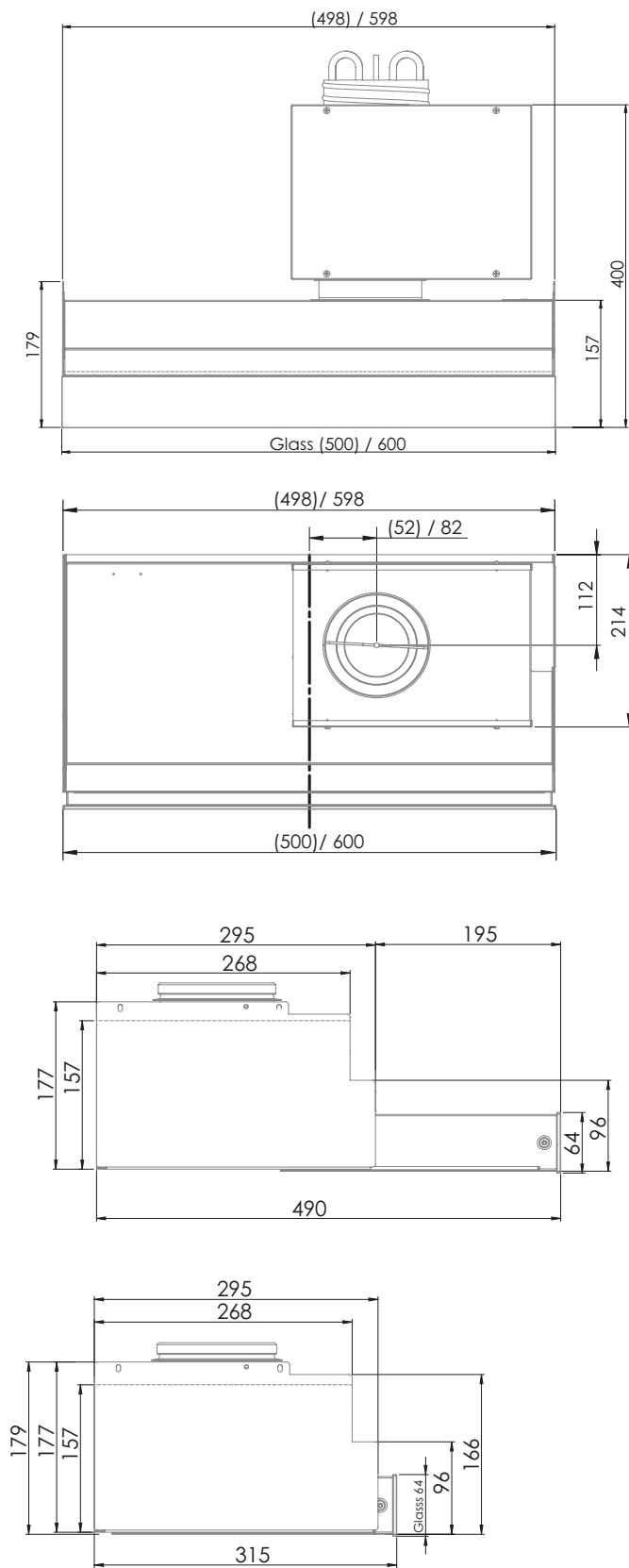
### Boosted ventilation, KSO-125



$P_m$  = mitattava paine  
 $P_m$  = uppmätt tryck  
 $P_m$  = målt tryck  
 $P_m$  = measured pressure

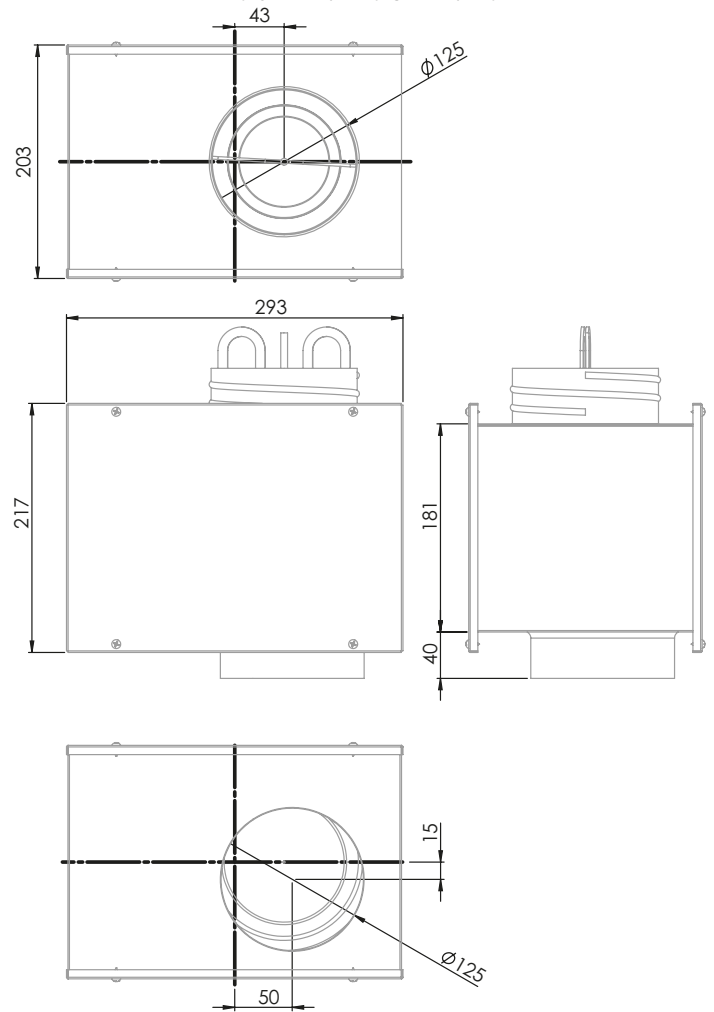
# Mittatiedot | Måttuppgifter | Målupplysninger | Dimensions

## Salsa Central



## CAVH

Äänenvaimenninlaatikko | Ljuddämpare | Lyddemper | Sound attenuator



*Huom. Ohjeen piirustukset/kuvat eivät vastaa välttämättä kaikkia tuotemalleja.*

*Obs. Ritningarna/bilderna i bruksanvisningen överensstämmer inte med alla produktmodeller.*

*Merk. Tegningene/bildene i bruksanvisningen samsvarer ikke nødvendigvis med alle produktmodeller.*

*Note. The drawings/images in the instructions do not necessarily correspond to all product models.*